

0946

ex 2

ADOLF HOEL

NORD-NORSKE FANGSTFOLK SOM
GEOGRAFISKE OPPDAGERE OG FORSKERE
I DE ARKTISKE EGNE

Norsk Polarinstitutt's Bibliotek

SÆRTRYKK AV
HÁLOGALANDSAMBANDETS ÁRBOK
1944

NORDEN BOKTRYKKERI A/S

(¹3):91(091):(¹32)

byer var i lang tid jakten. De hadde som regel 8—12 manns besetning og 2—3 fangstbåter. Den skotske ishavsfarer James Lamont karakteriserer i sin bok: «Yachting in the Arctic Seas» (1876) våre fangstfartøyer på følgende måte: «Hvis Plimsoll kunde se de norske fartøyer som sendes av sted til de arktiske egner, vilde håret sikkerlig reise seg på hans hode». Som rimelig kan være inntraff tallrike forlis, delvis med tap av menneskeliv. Således kan nevnes at der i 1870 var 60 fangstskuter i havet omkring Novaja Semlja. Av disse forliste 18. Etter hvert ble fangstfartøyerne større og sterkere, og straks etter århundreskiftet ble de forsynt med motor, som jo betydde et yeldig framskritt. Men også i våre dager er de nord-norske fangstskuter gjennomgående meget små og forlisprosenten er uhyggelig stor.

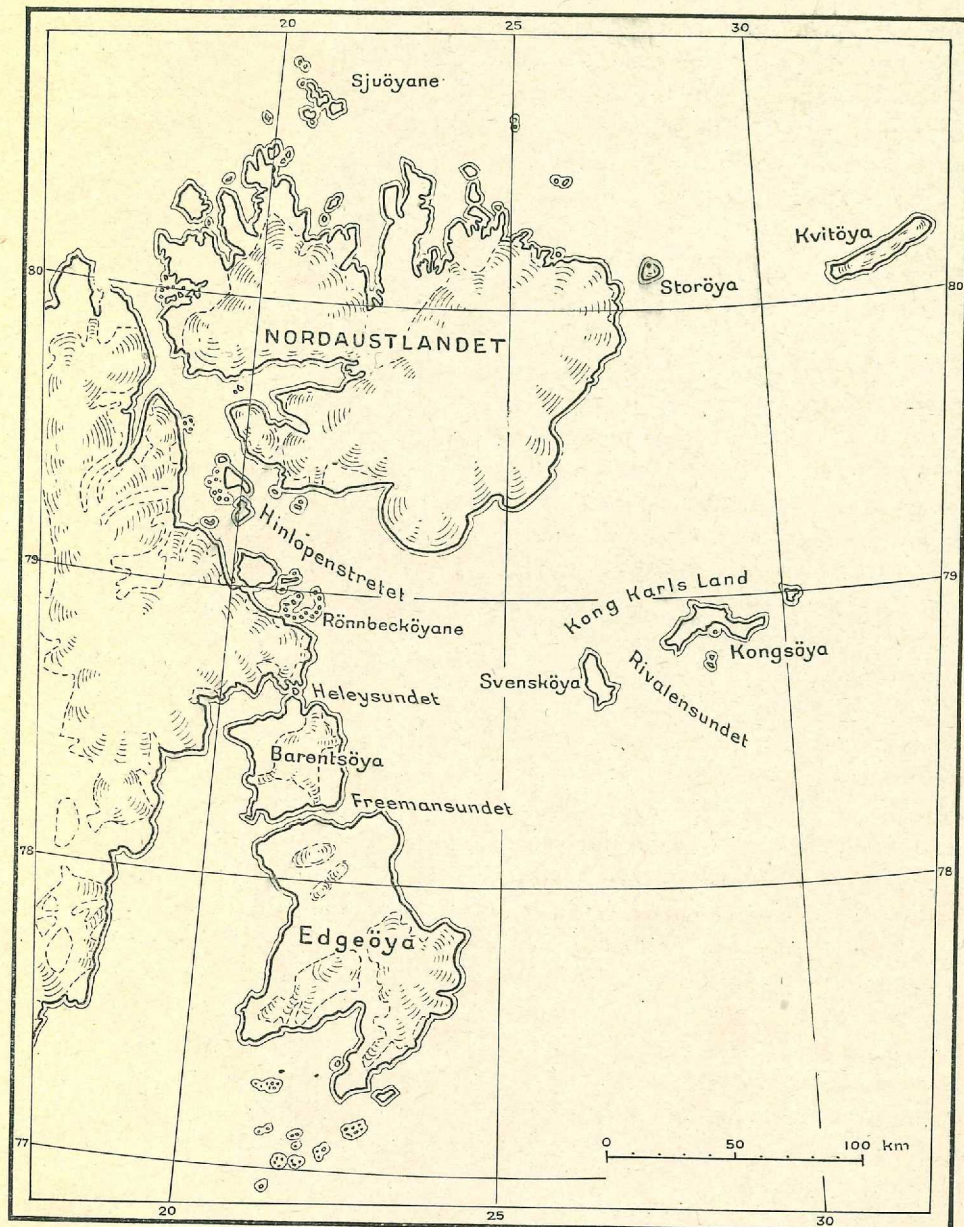
Fangstfolkenes bidrag til utforskningen av de arktiske områder er falt i en tid da disse deler av vår jord var helt eller nesten ukjent. I slike områder kan også folk som ikke er vitenskapelig utdannet, yte forskningen betydelige tjenester. Men når kjennskapet til et tidligere ukjent strøk når til et visst punkt, blir forholdet et annet. Da er det fagfolk som må ta fatt. Så langt er vi no kommet i de arktiske områder. Der er forskningen gått over fra å være ekstensiv til å bli intensiv. Mindre områders geofysikk, geografi og naturhistorie studeres grundig av høyt kvalifiserte spesialister på de forskjellige områder. Dette er tilfelle f. eks. på Svalbard og Grønland. I denne forbindelse må også nevnes at innsatsen av fly i høy grad har endret polarforskningens transportforhold og forskningsmetoder. Men skipet som framkomstmiddel er enda ikke blitt overflødig for polarforskeren, og vil heller aldri bli det. Derfor vil også i framtiden våre dyktige fangstfolk kunne yte polarforskningen store tjenester som skippere, isloser og mannskaper.

Her skal ikke medtas våre hvalfangeres store oppdagelser i det sydpolare områder, da disse vesentlig er gjort av sør-norske menn.

I utforskningen av Svalbard, Frans Josef Land, Novaja Semlja, Barentshavet, Karahavet og Det vestsibiriske hav deltok nesten utelukkende fangstfolk fra Nord-Norge ved beseilingen av Nord-Øst-Grønland var fangstfolk fra begge landsdeler virksomme. Det har derfor vært nødvendig å behandle også sørnorske fangstfolks arbeider i sistnevnte område, men framstillingen vil tydelig vise hver enkelts innsats. Ekspedisjonene vil bli behandlet kronologisk i den orden hvori de ovenfor er nevnt.

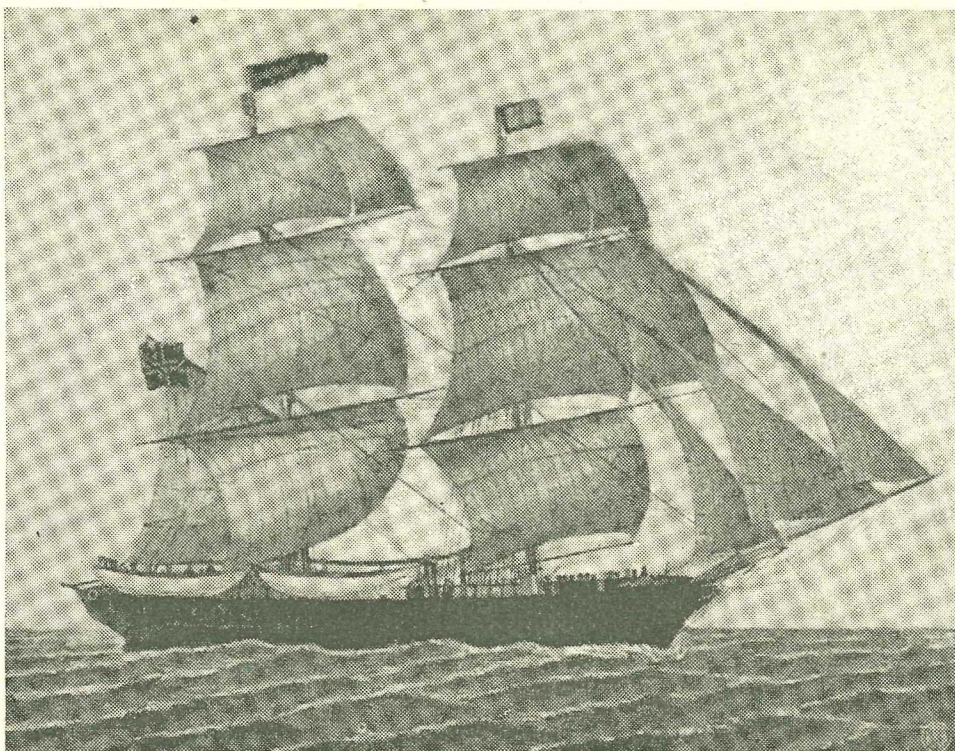
*Norske fangstfolks utforskning av de østre deler av Spitsbergen
Franz Josef Land og Barentshavet.*

De engelske og særlig hollandske hvalfangere skaffet til vege materiale til et skissemessig kart over kystkonturene av Svalbard i tiden fra begynnelsen av 1600-årene til 1710, da hvalfangerne trakk seg vekk fra Svalbards kyster. Dette var naturligvis beheftet med betydelige feil. No var der en stans i Sval-



Kart over den østre del av Spitsbergen.

bards kartlegging inntil de store svenske ekspedisjoner til en allsidig utforskning av Spitsbergen begynte i 1858 under ledelse av O. Torell og A. E. Norden-skiöld. De fortsatte til 1873. Den svenske virksomhet foregikk vesentlig på vest- og nordkysten, som er forholdsvis lett tilgjengelig, mens de norske



Briggen «Jan Mayn». Første skip som omseilet Spitsbergen (1863). Skipper Elling Carlsen.

fangstfolks oppdagelser omfattet den nordøstre del av øygruppen og den nordre del av Barentshavet, hvor isforholdene er meget vanskeligere.

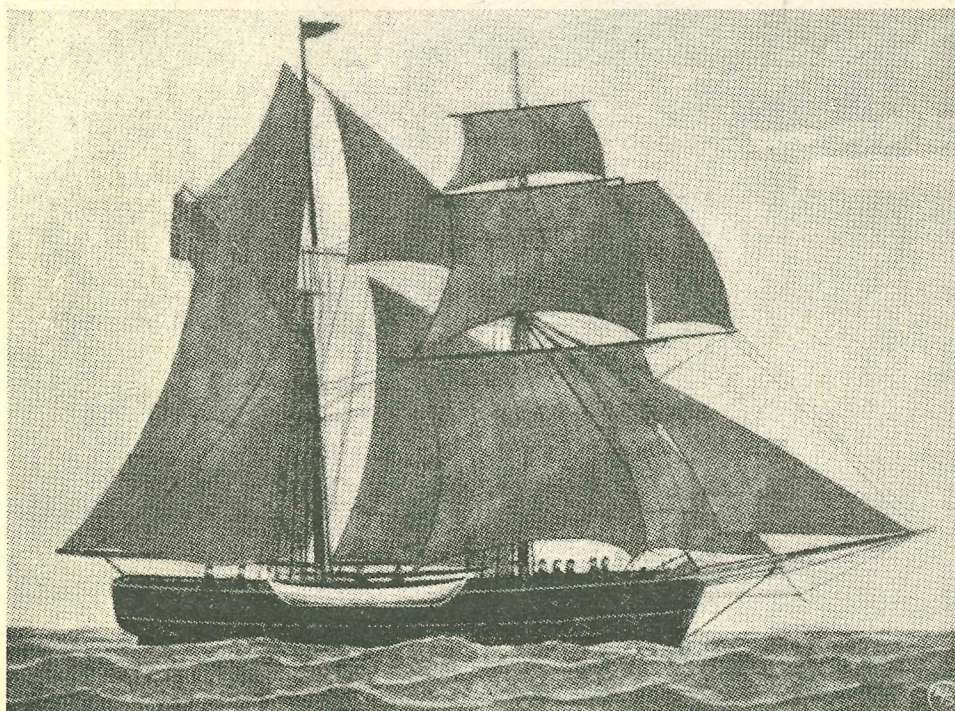
Vi skal her omtale de viktigste av de fangstreiser som har hatt betydning for utforskningen av disse områder.

Den 9. august 1847 seilte skipper E. Lund fra Hammerfest med sluppen «Antonette» for første gang gjennom Freemansundet som skiller Barentsøya fra Edgeøya og påviste dermed at Edgeøya ikke hang sammen med fastlandet. På den tid visste en nemlig heller ikke at Barentsøya var en øy. Begge øyer hang sammen på kartet og dannet en stor halvøy. Dennes nordre begrensning, Heleysundet, hadde form av en fjord. At en her hadde for seg et sund ble påvist i 1858 av skipper Johannes Nilsen fra Tromsø som seilte gjennom det. Ved disse to oppdagelser ble konfigurasjonen av den østre del av Spitsbergen helt forandret.

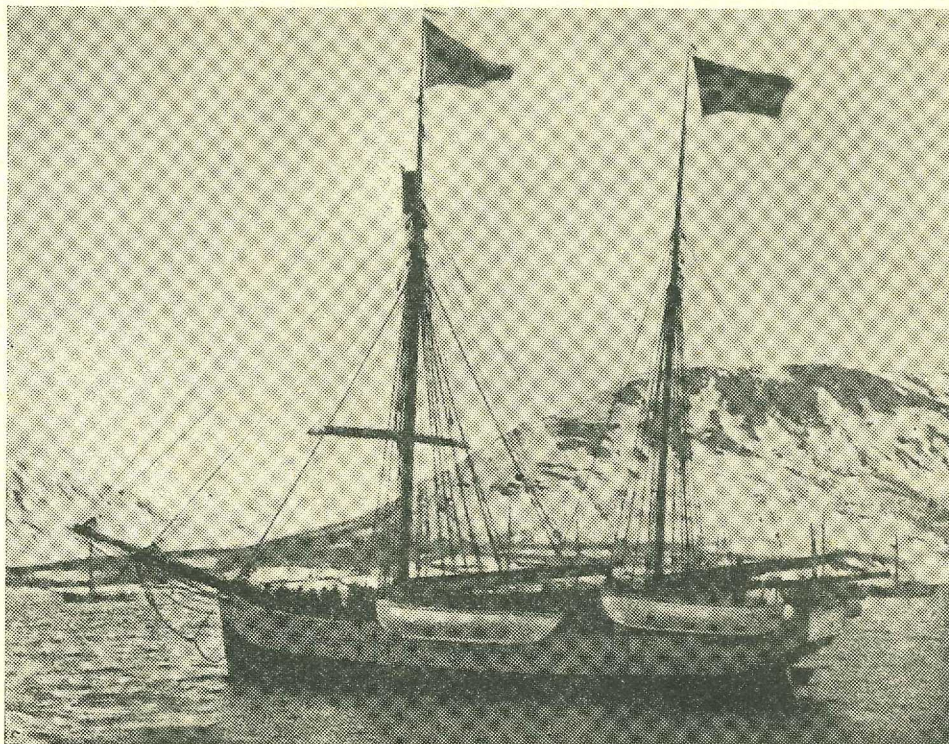
Kong Karls Land er en øygruppe på østsiden av Spitsbergen, som oftest vanskelig tilgjengelig på grunn av isforholdene. Arealet er 331 km². Landet ble sannsynlig sett første gang i 1617 av en engelsk hvalfanger, men denne oppdagelse ble glemt. I 1853 ble øyene iaktatt av Tønsbergskipperen E. Eriksen. I 1859, den 27. juli, ble øya virkelig oppdaget av

skipper Eriksen, som også var i land på en av øyene. Noen dager før var landet blitt sett av skipper Elling Carlsen fra Tromsø på briggen «Jan Mayn». Han var en av våre mest kjente ishavsskipper, som i høy grad har bidratt til å utvide vårt kjennskap til de arktiske egne. Ombord på Carlsens skute var også Sivert Tobiesen som her gjorde sin første ishavstur. I 1872 landet skipper Nils Johnsen fra Tromsø på en av øyene, og skipperne J. Altmann og J. Nilsen fra Hammerfest var i nærheten av Kong Karls Land samme sommer. Vesentlig på grunnlag av deres observasjoner konstruerte professor H. Mohn det første kart over øygruppen, og kalte den opp etter vår daværende konge Karl XV. Kartet ble offentliggjort i Videnskabselskabets Forhandlinger i Oslo og i Petermanns Mitteilungen. I 1889 ble kartet over Kong Karls Land komplettert av skipper Hemming Andreassen fra Tromsø, som med kuttergaleasen «Rivalen» seilte gjennom sundet mellom Svenskøya og Kongsøya. Det var første gang dette var gjort, og sundet fikk navnet Rivalensundet etter fartøyet.

Den første omseiling av hele Spitsbergen-øygruppen ble foretatt i 1863 av skipper Elling Carlsen med «Jan Mayn». Dette var en strålende bedrift, som vakte stor oppmerksomhet blant samtidens geografer. Det var først i slutten av 90-årene, da det var usedvanlig gode isforhold, at hele Spitsbergen-øygruppen påny ble omseilet.



Skonnerten «Spitsbergen». Skipper N. F. Rønnebeck, Hammerfest, oppdaget (1865) med dette skip Nordøst-Spitsbergen (Frans Josef Land) og i 1867 Rønnebeckøyene.



Galeasen «Rivalen». Omseilte Spitsbergen 1889 og 1898. Seilte 1889 som første skip gjennom Rivalensundet. Skipper på alle turer Henning Andreassen, Tromsø.

I 1864 seilte skipperne Sivert Tobiesen fra Tromsø med skonnerten «Æolus», Johan Mattilas med jakten «Anna Elisabeth» og Janne Aastrøm med jakten «Danolina» langs nord- og østsiden av Nordaustlandet og forliste sine fartøyer øst fra det søndre innløp til Hinlopenstredet. De måtte i båter reise opp gjennom dette sundet og videre vestover langs nordkysten av Spitsbergen og sydover langs vestsiden til Isfjorden hvor de ble reddet av en svensk ekspedisjon under Nordenskiöld. Ferden nord og øst for Nordaustlandet foregikk i lite kjent farvann og brakte viktige opplysninger om forholdene på disse høye nordlige bredder. På grunnlag av den journalen som Sivert Tobiesen førte under toktet, skrev Karl Pettersen en avhandling: «Spitsbergen 1864». Han drog av beretningen den slutning at havet nordøst og øst for Spitsbergen temmelig tidlig på sommeren kunde være isfritt. Dette stod i strid med den tidligere herskende oppfatning. Senere er det godtgjort å være helt riktig, særlig ved Tobiesens ferd i 1871 fra nordenden av Novaja Semlja over til Spitsbergen. Sivert Tobiesen var, sier Karl Pettersen, således utvilsomt den som gav de første vesentlige bidrag støttet på iakttagelser til omstøtelser av den tidligere rådende oppfatning av isforholdene i dette polarhav. Herom skriver dr. Petermann i 1871:

«Oppdagelsen av et farbart hav i polaregnene er den største og viktigste oppdagelse som overhodet kan bli gjort i et sådant område».

I 1865 fór Hammerfest-skipperen N. F. Rønnbeck og harpuneren Aidi-jærv i med skonnerten «Spidsbergen» i østlig retning fra Storøya ved Nord-austlandets nordøstpynt. Etter å ha gått 185 norske mil oppdaget de et nytt land som de kalte Nordøst-Spitsbergen. Dette er uten tvil den østlige del av Frans Josef Land. Rønnbeck og Aidi-jærv må derfor betraktes som oppdagere av denne øygruppe. I 1873 ble Frans Josef Land gjenfunnet av den østerriksk-ungarske polarekspedisjon under Payer og Weyprecht. Disse har alminnelig vært betraktet som landets oppdagere, da Rønnbecks og Aidi-jærvis reise først er blitt kjent ved arkivundersøkelser foretatt i de seinere år.

I 1867 ble en samling små øyer oppdaget av Rønnbeck. Det følgende år ble disse besøkt av den første tyske nordpolsekspedisjon under Karl Kolde-vey. I 1871 var engelskmannen Leigh Smith i disse trakter med det norske fangstfartøy «Samson», kaptein Erik A. Ulve fra Tromsø. Ulve skaffet ma-teriale til et kart over øygruppen og kalte den sydlige del av den for Rønn-beckøyane, og hver øy ble oppkalt etter nord-norske fangstskippere som hadde utmerket seg i arktiske egne: Elling Carlsen, Per Pedersen Qvale, Fredrich Christian Mack, Sivert Tobiesen, W. Simonsen, A. O. Nedrevaag, T. Tor-kildsen og Isak Nils Isaksen. Kartet ble tegnet av professor Mohn etter Ulves iakttagelser, og navnene ble påsatt av Mohn. Det utkom i Petermanns Mit-teilungen i 1872. Ulve kartla også kyststrekningen nordvest for Rønnbeck-øyane og konstaterte at Nordaustlandet strekker seg betydelig lenger mot øst enn en tidligere trodde.

Øst for Nordaustlandet ligger Kvitøya (250 km²) på 80° 14' n br. Den ble først sett av en hollandsk hvalfanger i 1707, senere av to Tromsø-skip-pere, Johan Kjeldsen i 1876 og E. H. Johannesen i 1887. Det var som be-kjent på denne øy at Andrées ekspedisjon kom i land og hvor deltagerne døde høsten 1897. Hans leir ble funnet i 1930 av en norsk ekspedisjon.

I 1897 var det svært gunstige isforhold nord for Spitsbergen. Skipper Johan Kjeldsen seilte da i åpent vann 60 nautiske mil nord for Sjuøyane som er den nordligste del av Spitsbergen.

I 1885 har nord-norske fangstskippere skaffet materiale for en oversikt over været og isforholdene omkring Novaja Semlja og Spitsbergen. I det førstnevnte område er det skipperne I. N. Isaksen, J. Haugan og M. Arnesen, ved Spitsbergen er det G. A. Sørensen, Hemming Andreassen og M. Inge-brigtsen. Dette materiale er samlet av tollkasserer Karl Pettersen som offent-liggjorde resultatene i Ymer i 1885.

Vest for Frans Josef Land ligger en liten øy, Victoriøya. Den ble opp-daget 20. juli 1898 av Tromsø-skipperne Ludvig Sebulonsen og Johannes Nilsen. Dagen etter ble den sett av skipper P. W. Nilsen på dampgaleasen «Victoria», hvoretter øya er oppkalt. Ved denne oppdagelse ble det altså funnet enda en øy mellom den nordlige del av Spitsbergen og Frans Josef

Land i tillegg til de to en kjente fra før, Storøya og Kvitøya. Denne øygard hindrer isen i selve polhavet å trenge sydover i større masser, noe som er av stor betydning for klimaet i Europa.

Som vi har sett, er det overmåde viktige bidrag til de europeiske polarområders geografi som er skaffet til vege ved de nord-norske fangstfolks dristige reiser på nordostsiden av Svalbard og i den nordlige del av Barentshavet. Sammen med de svenske vitenskapsmenn skapte de norske fangstskippere grunnlaget for et for sin tid utmerket kart over kysten av hele Svalbard og utvidet våre kunnskaper om de tilgrensende havområders dybdeforhold, temperatur og isforhold.

Utforskningen av Karahavet og Det vestsibiriske hav.

Fra middelalderen kjenner vi som tidligere nevnt en beretning om en reise østover fra Nord-Norge som er blitt meget kjent. Det er Ottars ferd.

Ottar bodde i nærheten av Senja, og hans reise må være foretatt en gang mellom 870 og 890. Han har fortalt om denne til den angelsaksiske konge Alfred den store som har nedskrevet hans beretning. Han forteller at han av vitebegjærighet reiste i båt langs norskekysten nordover rundt Nordkapp, fortsatte østover langs Kolas nordkyst, videre inn i Kvitsjøen hvor han kom helt inn i bukten ved Kandalaks. Han oppdaget således Nordkapp, Barentshavet og Kvitsjøen. Det er slett ikke sikkert at Ottar var den første som fór denne vegen, men han er den første vi vet om. Det er å anta at hans reise har hatt stor betydning for ferdene til Kola, Kvitsjøen og Bjarmland, som ble foretatt fra Nord-Norge for å handle med finnene og russerne.

Det er sannsynlig at nordmennene på den tid også kom helt til Novaja Semlja for å fange hvalross. Disse norske reiser østover holdt seg ned gjennom hele middelalderen. De bidrog sikkert meget til å øke kjennskapet til den nordlige del av Europa ved ishavets kyster. Det var naturligvis disse Bjarmlandsferdene som var årsaken til at hele Kola ble skattepliktig til Norges konger.

I det 16. århundre begynte engelskmennene og hollenderne å lete etter en sjøveg nord for Europa til China. Det var Nordostpassasjen de forsøkte å finne. Men isen i Karahavet stanset ethvert forsøk på å trenge østover fra Novaja Semlja.

I slutten av 60-årene begynte sel-, og særlig hvalrossforekomstene ved Svalbard å minke. Fangstfolkene søkte derfor østover mot Novaja Semlja og Karahavet og bort til de vestsibiriske elver Ob og Jenisei. Isforholdene her trodde en etter de erfaringer en tidligere hadde gjort, var så vanskelige at her ikke var noen framkomstmuligheter. Særlig ille skulde det være i Karahavet, som av en russisk geograf ble kalt for Europas iskjeller.

Omtrent samtidig våknet hos forretningsmenn i Nord-Norge interessén