

LØRDAG

Reportasjer - Underholdning - Quiz - Kryssord



Nansens veivisere

Fritjof Nansen kom seg ikke over Grønland sånn helt uten videre i 1881. For å finne fram hadde han med seg de samiske veiviserne Samuel J. Balto og Ole Nil-sen Ravna fra Karasjok.

:PÅ EN LØRDAG

Jippi, natt til søndag stiller vi klokka og lurer oss én time nærmere sommeren. Herlig. Med øynene lukket kan jeg allerede kjenne lukta av lyng og se midnattssola male fjellene røde.

Og så får vi jo en time mer å sove på? Eller var det en time mindre?

Det er samme lekse hvert bidige år. Hvilken vei skal vi stille klokka? Blir den mer eller mindre. Og hvis den blir mer, må vi opp en time tidligere eller en time seinere?

Med hjernen i mattemodus får jeg flashbacks fra mattetimene i ungdomsskolen, eller var det barneskolen for hundre år siden, da vi skulle finne ut om togene som startet på samme tid men kjørte saktere eller hurtigere og til hvilken tid og nøyaktig hvor sakte eller hurtig kom de fram før eller seinere enn hverandre?

Jeg tror det var mens hjernebarken knaket så nytteløst og jeg hallusiner-te om tog i alle retninger som slett ikke kom fra i det hele tatt, i hvert fall ikke til riktig tid, at jeg bestemte meg for å bli noe som ikke hadde matte i seg.

Jeg husker at jeg drømte om reise rundt jorda, gjerne med tog, bekymringsløst uten å være så nøye på hvor lang tid reisen ville ta eller hvor raskt toget beveget seg framover. Er det så nøye?

For mattelæreren var det visst det. Nøye.

Så kanskje sliter jeg litt under det i dag, at jeg helst satt ved pulten min og drømte om jordomseiling uten klokke, mens læreren min satte opp ligninger, brøk og gudene vet hva oppe på tavla.

+ For det med matte er langt fra automatisert i hjernen min og jeg må ærlig talt tenke nøye etter: En time *mer* eller *mindre*? Sommer tid er å stille klokka *mot* sommeren. Det vet jeg. Altså blir klokka tre når den var to, når det er vår og vi skal stille. For sommeren er etter 12 og heller mot sekstallet på klokka. Gjør den ikke?

Hvor er egentlig sommeren? Er den oppover eller nedover, eller er den bortover? Og i så fall, i hvilken retning?

Den er i alle fall *en* time mer enn på vinteren. For på vinteren handler det om å utnytte dagen. Da blir klokka to når den egentlig var tre. Eller?

Det går rundt i den stakkars hjernen min og jeg ringer en som jeg vet kan gangetabellen.

– Jo da, svarer han. Vi stiller klokka mot sommeren. Natta blir kortere og vi får en time mindre å sove på.

Jeg ber ikke mattegeniet om å utdype. – *Selfølgelig*, svarer jeg bare – med en overbærende liten latter, takker pent for svaret og legger på.

Natt til søndag må du altså huske å stille klokka til sommertid.

Heldigvis og takk og pris for at den som fant på det med sommer- og vintertid la skiftet til en søndag. For da kan de fleste av oss uansett snu klokka mot veggen og sove så lenge vi vil.



Reportasjelederens hjørne
Helle Østvik

Same

Polfarerne

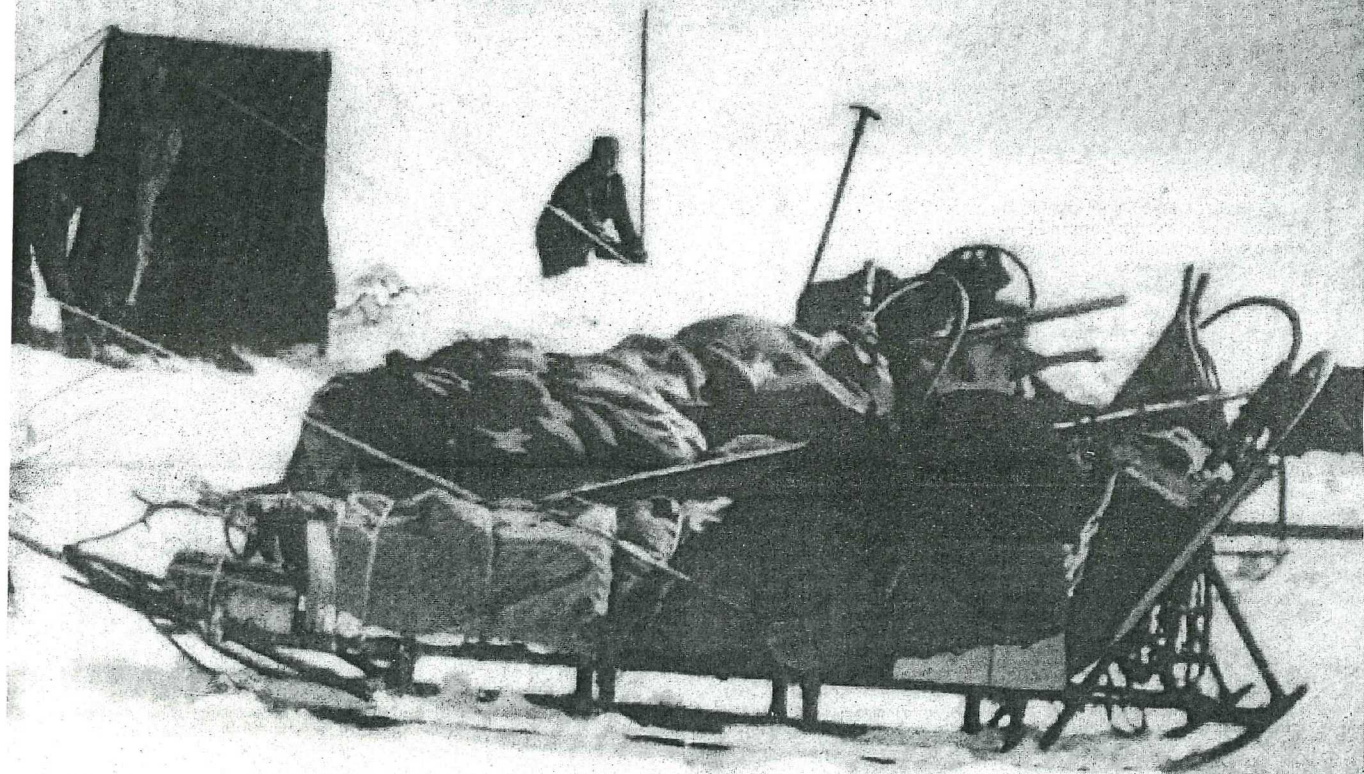
Fridtjof Nansens Grønlands-ekspedisjon 1888-1889. Marsjen over innlandsisen. Ett av bildene fra ekspedisjonen over Grønland i perioden juli 1888 til mai 1889. Fridtjof Nansen sammen med 5 norske deltagere krysset Grønland i løpet av en 42-dagers skiferd fra øst mot vestkysten. Negativ av bildet i konvolutten.

Uten den kunnskapen samer, inuit-ter og ishavfolk hadde om hvordan overleve i polare strøk, ville Roald Amundsen og Fridtjof Nansen neppe ha like stor suksess med sine bragder.

OLE MAGNUS RAPP
redaksjonen@fd.no

Nå skal to nesten ukjente polfarere fra Finnmark hedres, 123 år etter sin bragd. Ole Nilsen Ravna og Samuel J. Balto, begge fra Karasjok, krysset Grønland sammen med Nansen i 1888. I Karasjok forberedes det nå en minnebauta. Samane

De er polarheltenes ukjente lærere



Balto og Ravna skal hedres

hadde mye kunnskap som både Nansen og Amundsen har hatt god nytte av, sier historiker Harald Dag Jølle ved Norsk Polarinstitutt.

– Ravna og Balto er polarhelter. At de hedres først nå kan komme av at det blant samer ikke er tradisjon å trekke fram helter, sier Ann Kristin Balto.

Hun er i slekt med begge de samiske polfarerne, og jobber til daglig med informasjon ved Norsk Polarinstitutt. Balto har blant annet laget en oversikt over samer som har deltatt på polare ekspedisjoner, og hun har sammen med historiker Jølle samlet mye ny informasjon om de to samiske polfarerne.

Hun har også vært med på å produsere utstillingen Snowhow i Tromsø, som i anledning Nansen-Amundsen året hedrer de mange gode hjelpere ved de berømte polarekspedisjonene.

På alle sine oppdagelsesferder og vitenskapelige ekspedisjoner var våre polare helter omgitt av et team eksperter. Her

var solide menn med bakgrunn fra Forsvar og idrett, her var trauste gårdbrukere, fingernemme tømmermenn og vante båtfolk. Og her var også flygere, samt menn med mange tøffe sesonger på ishavet bak seg.

Felles for alle var at mye av den kunnskapen de overlevde på, klærne de benyttet, sledene, kajakkene, bruk av trekkhunder, kostholdet og mye annet, kom fra århundrer med erfaring hos inuitter og samer.

Nylig ble Nansen-Amundsen året offisielt åpnet. 10. oktober er det 150 år siden Fridtjof Nansen ble født, og 14. desember er det 100 år siden Roald Amundsen og hans menn vant kappløpet om Sydpolen. Mens Amundsen i hovedsak var oppdagelsesreisende, er Nansen kjent både for sine polare ferder, sin forskning, som kunstner, humanist og fredsprisvinner.

I løpet av året skal det gjennomføres over 100 forskjellige arrangementer i inn- og utland. Enkelte utstillinger er allerede

de åpnet og skal vare hele året, i tillegg blir det teater, foredrag, nye bøker, skirenn, sledeløp og mye annet for å minnes polfarerne.

– Det som er aller viktigst med hele arrangementet er å få ungdommen til å fatte interesse for polfarerne, hva de utrettet og hvordan dette er viktig for Norge og oss som lever i dag, sier Morten Ruud. Han er departementsråd i Justisdepartementet, tidligere Sysselmann på Svalbard og leder den nasjonale komiteen for dette markeringsåret.

Han framhever gjerne Nansen og Amundsens egenskaper, men legger ikke skjul på at de hadde unike medhjelpere og rådgivere.

– Den kunnskapen de hentet fra urfolk, var helt nødvendig for å få gjennomført bragdene, sier han.



« De som ledet ekspedisjonene var nok en del av en settende. Men det er et faktum at urfolk kunne dette r



Fridtjof Nansens Grønlandsekspedisjon 1888-1889. Marsjen over innlandsisen. Ett av bildene fra ekspedisjonen over Grønland i perioden juli 1888 til mai 1889. Fridtjof Nansen sammen med 5 norske deltagere krysset Grønland i løpet av en 42-dagers skiferd fra øst- mot vestkysten.

BESTILTE TO SAMER. Den finlandssvenske forskeren og oppdagelsesreisende Nils Adolf Erik Nordenskiöld hadde med seg samer på sine polare ekspedisjoner. Da den unge Nansen søkte råd hos ham før sin ferd over Grønland i 1888, anbefalte Nordenskiöld sterkt å ta med samer. Deretter kontaktet Nansen lensmann Øvre i Karasjok, og «bestilte» to fjellsamer som var dyktige på ski. De måtte være ungkarer og under 40 år.

Øvre plukket ut Ole Nilsen Ravna (47) og Samuel Balto (27) fra Karasjok, de reiste til Oslo for å forberede ekspedisjonen, som en del av Nansens seksmannslag som skulle bli de første til å krysse Grønland.

Samene hadde kontrakt med Nansen om betaling på kr 2 per dag og fri kost. Etter datidens forhold var dette god lønn. Ingen visste hvor lenge ekspedisjonen skulle vare.

Nansen var nok ikke umiddelbart begeistret for de to samene. Ravna var eldre enn «bestillingen», og Balto var ikke reindriftssame. I Nansens bøker holdes det en noe harselerende tone overfor de to samene, samtidig vet vi av korrespondansen senere at de hadde en fin tone og godt vennskap, sier Harald Dag Jølle.

Men Nansen var også fornøyd. I sin bok «På ski over Grønland» skriver han «I Norge har lappene først innført skiene...»

Via samene fikk Nansen kunnskap om klær og fottøy av reinsdyrskinn; Skaller, bellinger og pesk. Han høstet også mye kunnskap om å navigere på snø og is, samt hvordan slå leir og lage mat i strek kulde.

TUNGE TAK. Underveis i båt mot Grønlands østkyst var Balto og Ravna nervøse. De var ikke vant med å ferdes på sjøen.

Da de fikk snø og is under skallene, følte herrene fra Karasjok seg mer bekvem. De trakk tunge sleder og hadde godt humør. Mot slutten av den 670 kilometer lange ferden var de

fleste slitne, unntatt 47-årige Ravna som gjerne bar to ryggsekker. Nansen spurte hvor han hentet kreftene fra, og sammen svarte at han kunne ikke vite hvor langt det var over Grønland, og hadde derfor spart litt på kreftene.

Gruppen kom noen dager for sent fram til vestkysten, og rakk derfor ikke siste båt til Norge. Dermed ble det en ufrivillig overvintring blant lokalbefolkningen i Godthaab, som førte til Nansens bok «Eskimoliv».

SENNAGRESS. Her brukte de norske polfarerne et helt år på å studere inuittenes teknikk med kajakk, og hvordan de brukte sel til klær og mat. Han lærte hvordan de laget sleder til hundene, og hvordan man trente opp trekkhunder. Både Balto og Ravna fikk erfaring med kajakk. Balto bygde seg en egen, som nå er på Vitenskapsmuseet i Trondheim.

Samene så at også inuittene brukte sennagress i sine fottøy, og oppdaget at de hadde mye til felles. Men å spise innholdet fra reinsdyrmagen, det ville ikke samene være med på.

Inuittene spiste selspekk og -kjøtt, og de spiste lokale bær og urter for å unngå sykdom. Dermed fikk de i seg C-vitamin og unngikk skjorbuk, en dødelig mangelsykdom som først i 1907 ble påvist av norske leger.

Alt dette er kunnskap som kom mange framtidige ekspedisjoner til gode, og mye lever den dag i dag. Ord som kajakk og anorakk kommer fra inuittenes språk.

Nansen og hans menn ble møtt av 50.000 mennesker da de kom til Christiania høsten 1889. Ravna sto sammen med Nansen, som spurte om det ikke var et herlig syn. Ja, hadde det bare vært rein, svarte Ole Ravna som hadde vært lenge borte fra reinflokken sin.

SKALLER TIL AMUNDSEN. Den unge Roald Amundsen kontaktet Nansen før sine ekspedisjoner, og Nansen ga råd om bruk av trekkhunder og at de polare urfolk hadde klær som var spesialdesignet for kulde, vind og uvær. Amundsen

fikk samer til å sy skaller, skinnbukser, soveposer og pesker av reinsdyrskinn.

Under Amundsens overvintring helt nord i Canada opplevde også han lokalbefolkningen på nært hold, og han må ha lært mye.

Under kappløpet mot Sydpolen for snart hundre år siden benyttet Amundsen hunder, slik inuittene hadde lært ham. Hans konkurrent Scott brukte motorkjøretøy og hester, noe som viste seg uegnet for polare strøk.

HARSELERING. Men til tross for stor lærdom, fikk verken samene eller inuittene særlig positiv omtale når Nansen og Amundsen skrev sine bøker fra ekspedisjonene. Samene ble omtalt i en harselerende tone, inuittene ble stemplet som skitne og usiviliserte.

De som ledet ekspedisjonene var nok en del av en imperialistisk tid. Tonen var nedsettende. Men det er et faktum at urfolk kunne dette med å mestre elementene best, sier historiker ved Norsk Polarinstitutt Harald Dag Jølle.

Han viser til at både Nansen og Amundsen benyttet samisk pesk, en stor «poncho» av reinskinn. Av brevveksling mellom Nansen og samen Balto etter Grønlands-ekspedisjonen, går det fram at det var et hjertelig og varmt forhold mellom de to svært ulike mennene.

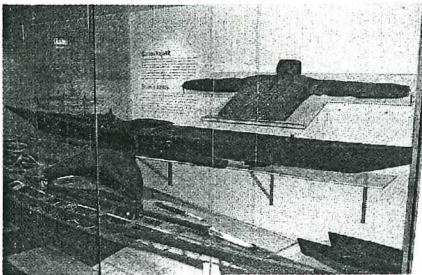
Den polare logistikken var den mest effektive verden hadde sett på Nansen og Amundsens tid, påpeker Jølle. Han skal selv delta på en Sydpole-ekspedisjon senere i år, og vet at mye av urfolkens kunnskap også da skal komme til nytte.

MINNEBAUTA. De samiske polfarerne Ravna og Balto skal i år få en egen minnebauta på hjemstedet Karasjok. Det synes deres etterkommer Ann Kristin Balto er både riktig og bra.

Hun er heller ikke i tvil om at urfolk har tilført ekspedisjonskulturen mye, men kan ikke huske at polfarerne var noe

Imperialistisk tid. Tonen var ned- ned å mestre elementene best.

Harald Dag Jølle, historiker ved Norsk Polarinstitt



Kajakken Balto laget da han var på Grønland. Kajakken er nå på Vitenskapsmuseet i Trondheim. Foto: Ann Kristin Balto



Polarhistoriker Harald Dag Jølle mener inuitter og samer har gitt polfarene mye kunnskap om riktig utstyr og kosthold. Samisk pesk og skaller av reinsdyrskinn er brukt på mange store ekspedisjoner. Foto: Ole Magnus Rapp



Ann Kristin Balto ved Norsk Polarinstitt har vært med på å lage utstillingen Snowhow, om polarheltenes læremestre. Hennes slektninger Ole Nilsen Ravna og Samuel Balto var med på Nansens ferd over Grønland. Med på den historiske ekspedisjonen i 1888 var også Otto Sverdrup, Oluf C. Dietrichson og Kristian K. Trana. Foto: Ole Magnus Rapp

tema man var opptatt av i hennes ungdom.

Et helt spesielt lokale under den fredede selfangstskuten «Polstjerna» i Tromsø har Polarmuseet og Polarinstittet laget utstillingen «Snowhow» om polarheltenes læremestre. Her trekker man i tillegg til samer og inuitter, også fram de norske selfangerne, og deres kunnskap om ferdsel i is.

– På «Fram» ekspedisjonen gjennom Polhavet var det med flere ishavfolk. Før Nansen fikk bygd «Fram» fikk han råd fra kjente ishavsskipper om hvordan skroget måtte formes for at isen skulle presse skipet opp, og ikke ned, sier historiker Harald Dag Jølle.

MANGE BREV. Jølle har studert Nansen inngående, og har der kommet over en omfattende korrespondanse mellom Nansen og Samuel Balto. Brevene fra samen begynner gjerne med «Kjære gamle venn» eller «Herr Godvenn Dr Nansen», men Balto har også en ærbødig inngang på et brev: «Høyst Ærede, Ridder av Storkorsset – Herr Fridtjof Nansen».

I brevene forteller Balto om dagliglivet, og om lokale ting. Han opplyser at hans kajakk forsvant under transport mellom Kristianer og Karasjok, og han undres hvor den ble av. Balto gratulerer også Nansen med inngåelse av ekteskap: «Ønsker deg en god kjærlig og vennlig kone», skriver han.

Balto selv giftet seg, og fikk gratulasjon fra Nansen: «Kjære Balto. Det gleder meg å høre at du er gift og har det riktig godt. Deres hengivende venn Fridtjof.»

– **TRODDE VI VAR DØDE.** Også Ravna skriver brev, ikke så ofte, og ikke så lange. Han forteller om hjemreisen etter Grønlandsturen, at de ble tatt kjærlig imot, men også ertet litt. «Alle trodde vi var døde», skriver han og «Vi hadde god fortjeneste hos deg». Ravna undertegner med «Din

simple medreisende».

I flere av brevene går det fram at Balto og andre i Karasjok leverer reinskinn, pesk, skaller og andre lokale produkter til polfarene og hans menn. Kaptein Otto Sverdrup har blant annet bestilt seg en pesk.

Balto uttrykker at Nansen er «en utmerket mann», og han signaliserer lyst til å reise ut, om så med båt.

TIL AMERIKA. I 1898 drar Balto fra Alta til USA med skipet Manitoba, som brakte med seg 512 reinsdyr etter oppdrag fra amerikanske myndigheter. Han sender kort til Nansen med bilde av seg selv i svart dress.

I Alaska er Samuel Balto læremester når lokalbefolkningen skal læres opp i reindrift. I dag er det store privateide reinflokker i Alaska, og her er også gjenlevende etter de som kom over fra Norge.

Balto blir etter hvert gullgraver, og slår seg ned i Nome, den «norske» gullgraverbyen ved Beringstredet. Her jobber han sammen med mange nordmenn, og blir kjent som en munter og hyggelig fyr. Balto har mange fortellinger, og begynner gjerne med «Da jeg og Nansen...». Balto blir også kjent med hundekjørerene Gunnar Kaasen fra Kvænangen og Leonhard Seppola fra Skjervøy, og en lederhund får navnet «Balto».

Dette grep Walt Disney senere tak i, og laget flere filmer der trekkhunden Balto hadde hovedrollen. Balto er hedret med en egen statue i Sentral Park i New York.

TIL GRØNLAND. Ole Ravna reiste ut. I 1905 ble han med på en dansk ekspedisjon til Grønland, sammen med den kjente grønlands-danske oppdageren Knud Rasmussen og Isak Klemmetsen fra Karasjok. Danske myndigheter ønsket å vurdere muligheten for reindrift på Grønland, noe som også kom i gang senere. Underveis besøkte Ravna Fridtjof Nansen i Oslo.

:PETIT

Reinsdyr blir stadig oftere mobbet på vinterbeite. Verneombud for flokken i reinbeitedistrikt 40 i Porsanger, Rudolf Joika, slår alarm og har opprettet støttegruppe på Facebook.

Og slik, med et tastetrykk ble mobbing på vida lovlig skyts for tidens emosjonelt orienterte presse. Ikke et øyeblikk for seint. Intet er bedre enn et journalistisk svaletup i tårekanalene til landets unge, være seg menneske eller dyr – noe enhver nyhetsleder, med svart belte i hersketeknikk, er pinlig klar over. Nasjonen hadde begynt å gå tomme for mobbofre. Nyheten om reinsdyrofrene ble begeisert twitret om, fra redaksjon til redaksjon.

– Ny forskning viser at tre av fire reinsdyr har blitt mobbet i oppveksten. Vi har hatt eiere innom som har slått alarm. Unge dyr blir kalt alt fra «hermetikk» til «stats-farse», forteller det bekymrede verneombudet i en pressemelding.

Reinsdyr er bare siste ledd i en lengre mobbebølge som har herjet moderlandet, lik en tyvebande smygende fra Øst-Europa. Ni av ti har opplevd mobbing i oppveksten. Overraskende høye markertall, men i nyere tid har de vokst til å bli en sterk gruppe.

– Det handler om holdninger. Mobbingen var mye mer usynlig før. Nå viser det seg at fire av fem kalver har vært utsatt for mobbing allerede fra ammeperioden, mens nærmere 90 prosent av spurte i en undersøkelse svarer at de har mobbet et reinsdyr, en eller annen gang i livet. Dette må ta slutt, sier en tydelig beveget Joika og avslører at også han har noen svært ubehagelige minner fra vinterbeitet.

Joika ønsker seg skuddpremie på mobberne. Redaksjonene derimot ønsker å fange mobberne i hardtslående diskusjonsforum på nettet.

Nakkeskudd eller internett – mobberne har vist seg besværlige å komme innpå. Tips som kan lede de store redaksjonene på sporet av de såkalte «bak»-mobberne, kan bli rundhåndlig belønnet.

– Et av de mest effektive virkemidlene vi har til disposisjon for å røyke ut mobberne er framsnakking, forteller en professor i sammenliknende kjønnsmobbing på Universitetet i Bergen.

I en landsomfattende kollektiv bloggatsing blir en del av «bak»-mobberne framsnakket ut i lyset. Det viser seg at mange er journalister.

Mange av disse journalistene har i seinere tid stått fram på diverse Facebook-forum og bedt om støtte og forståelse for sine handlinger. Noe som igjen har åpnet hjertedøren til politikerstanden. I et medieoppslag twitret en partileder at folk må tilgi.

Og tidens medieoppslag er ikke uten resultater. På vidda har flere hundre dyr nå avlagt VGs mobbeløfte.

– Hvis bare slakten nå går som planlagt til høsten skal du nok se at vi kan få bukt med problemet, konkluderer verneombud Joika fornøyd.

Fredrik Grønningsæter

